

Chapitre 8

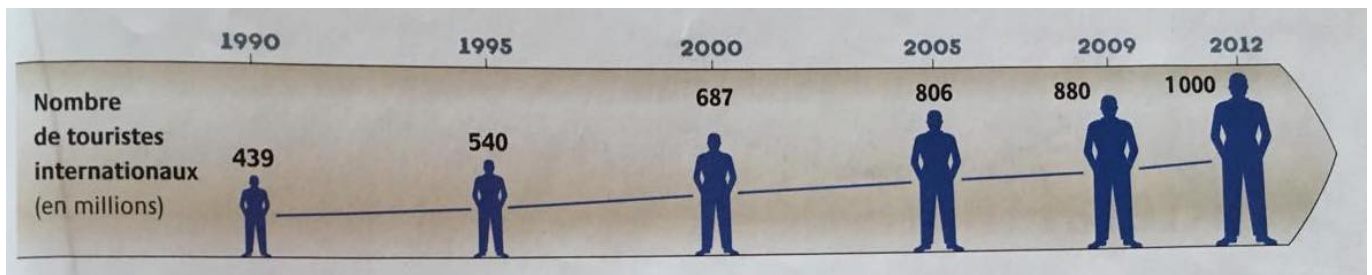
Le tourisme dans le monde



Image 1: Traveling around the world. Pinterest

Objectifs :

- Connaître les principaux foyers émetteurs de touristes dans le monde ainsi que leurs principales destinations
- Pouvoir expliquer les impacts économiques, sociaux et environnementaux du tourisme
- Pouvoir expliquer comment les pays concernés par les divers impacts du tourisme, tentent de remédier à ce problème
- Connaître les éléments naturels/artificiels qui suscitent l'intérêt des touristes
- Maîtriser le vocabulaire suivant : *Littoral, station balnéaire, touriste, croisière, pèlerinage, trekking, tour opérateur, tourisme culturel*

Ouverture du chapitre (p.122-123)

1) Que peux-tu dire de l'évolution du tourisme international dans le monde ?

Le tourisme international est en hausse partout dans le monde. Il connaît une croissance continue. Il y'a deux fois plus de touristes en 2012 qu'en 1992. Le nombre de touristes dans le monde a donc doublé en 20 ans.

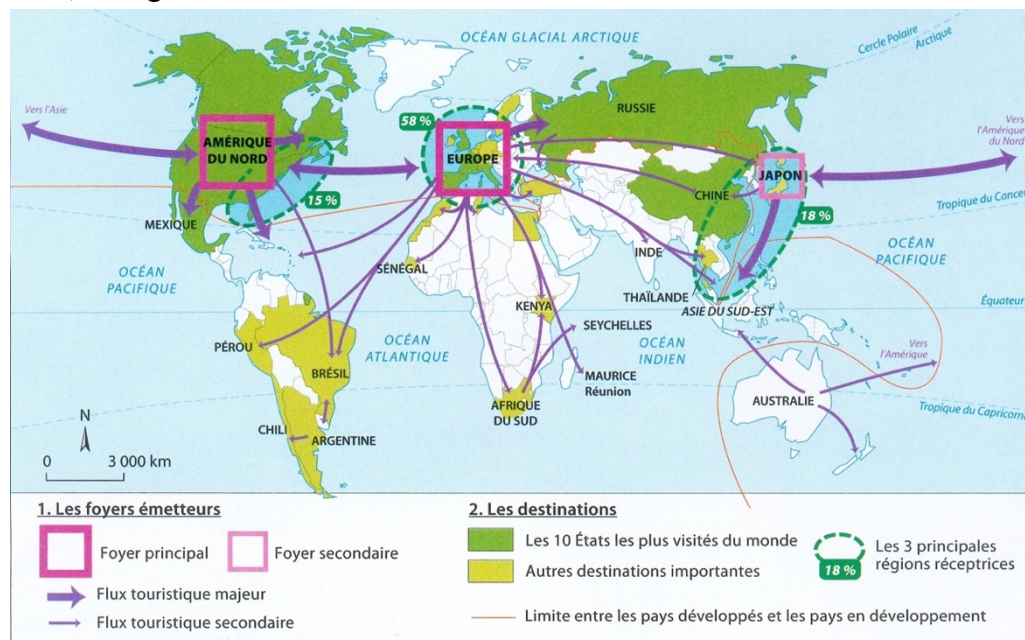
2) À ton avis, pourquoi y'a-t-il une telle évolution ?

Selon avis des élèves



Le tourisme dans le monde (p. 126-129)

- 1) Observe attentivement la carte ci-dessous et réponds au vrai/faux. Si l'affirmation est fautive, corrige-la.



- a. La carte montre les principaux foyers émetteurs de touristes dans le monde ainsi que les foyers secondaires.
 Rép : **Vrai**
- b. L'Australie fait partie des principaux foyers émetteurs de touristes dans le monde.
 Rép : **Faux** Corr. : **Ce sont l'Amérique du Nord et l'Europe**
- c. La ligne orange tracée sur la carte représente la différence entre les pays les plus fréquentés et les pays les moins fréquentés par les touristes.
 Rép : **Faux** Corr. : **Cette ligne représente la limite entre les pays développés et les pays en développement**
- d. Les trois principales régions réceptrices correspondent approximativement aux trois foyers émetteurs de touristes dans le monde.
 Rép : **Vrai**
- e. Les pays les plus visités au monde font partie des pays en développement.
 Rép : **Faux** Corr. : **La plupart des pays les plus visités au monde font partie des pays développés**
- f. L'Australie fait partie des pays développés.
 Rép : **Vrai**
- g. Les flux touristiques majeurs s'effectuent entre l'Europe et l'Amérique du Sud
 Rép : **Faux** Corr. : **Ils s'effectuent entre l'Amérique du Nord, l'Europe et le Japon**

- 2) En te référant toujours à la même carte, réponds aux questions suivantes :
- Quels sont les principaux foyers émetteurs de touristes dans le monde ?

Les principaux foyers émetteurs de touristes dans le monde sont l'Amérique du Nord, l'Europe et le Japon

- Quelles sont les trois principales régions réceptrices, c'est-à-dire les destinations les plus prisées par les touristes ? Sois précis.

Les principales destinations des touristes dans le monde sont l'Amérique du Nord-Est, l'Europe et l'Asie de l'est.

- 3) Recopie puis complète le tableau suivant : (Documents 2 et 3 de la page 127)

Activités touristiques	2 exemples de régions, pays ou villes (hors Europe)
Trekking, alpinisme	Himalaya, Sahara
Safaris	Nord de l'Australie, Afrique du Sud
Parcs nationaux	Kenya, Canada
Croisières	Bahamas, Cuba
Pèlerinage	Inde, Arabie Saoudite

- 4) Cherche et recopie les définitions suivantes :
- Croisière :

Voyage touristique à bord d'un bateau

Pèlerinage :

Voyage religieux vers un lieu sacré

Trekking :

Randonnée itinérante à pied de plusieurs jours en région montagneuse ou peu accessible

- 5) Comment définit-on le « tourisme » ? Souligne la bonne réponse (définitions tirées de Wikipédia)
- Le mot tourisme désigne un déplacement de populations qui passent d'un pays dans un autre pour s'y établir.
 - Le mot tourisme désigne le fait de voyager pour son plaisir hors de ses lieux de vie habituels, et d'y résider de façon temporaire.
 - Le mot tourisme désigne l'entrée dans un pays, une région, de personnes qui vivaient à l'extérieur et qui viennent s'y établir, y chercher un emploi.

- 6) Observe attentivement la carte ci-dessous et réponds aux questions suivantes :
- D'où viennent la plupart des touristes fréquentant le Bassin méditerranéen ?

Ils viennent d'Europe du Nord-Ouest

- Quelles sont les principales destinations méditerranéennes ? Quels types de tourisme y sont pratiqués ? (Documents 2 et 3 de la page 127)

- **Les littoraux des pays d'Europe du Sud et d'Afrique du Nord.**
- **Sont pratiqués le tourisme littoral (station balnéaire) et le tourisme culturel (visite de villes)**

- Quel est l'élément naturel visé par les touristes venant de l'Europe du Nord-Ouest ? Autrement dit, quelle sorte de zone géographique visent-ils ?

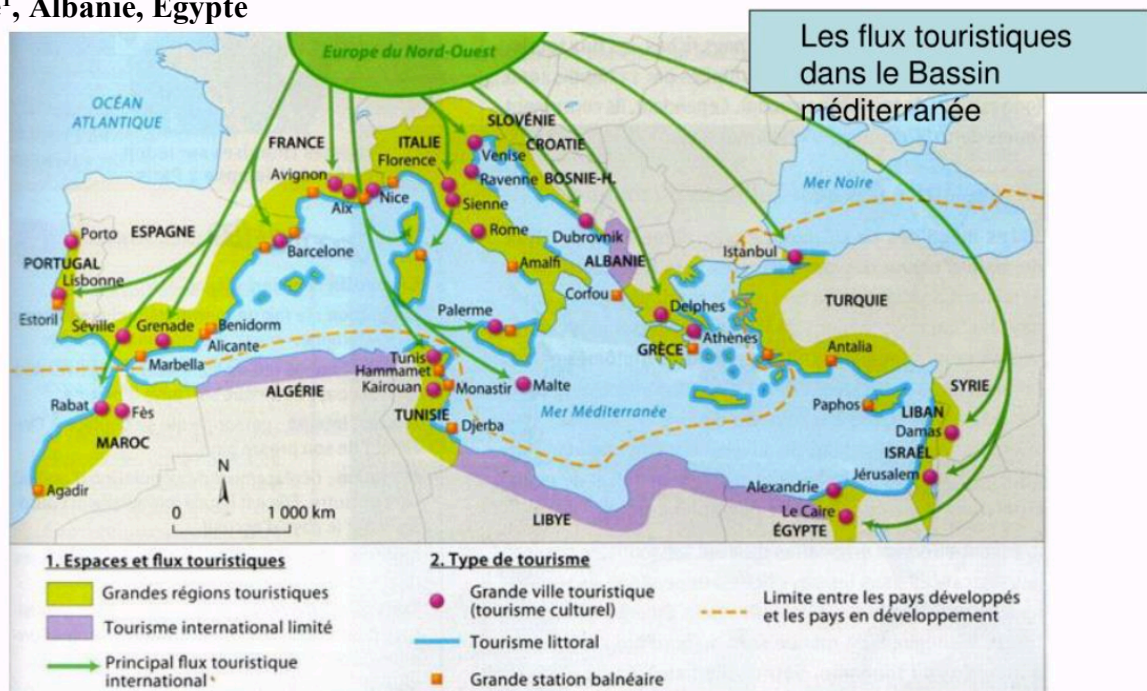
La mer Méditerranée

- Quelles activités touristiques sont pratiquées par les touristes venant du Nord-Ouest de l'Europe ?

Croisières, visites culturelles, tourisme balnéaire, trekking, alpinisme

- Cite les trois pays qui ont un tourisme international limité

Algérie¹, Albanie, Égypte



¹ L'Algérie, riche en hydrocarbures, a opté pour un développement limité du tourisme, elle lui consacre seulement que 2% de ses investissements. Elle a établi un zoning touristique en créant des complexes balnéaires dans trois grandes zones bien déterminées, proches des grandes villes.

- 7) Recherche et recopie les définitions suivantes :
Station balnéaire :

Ville créée de toute pièce pour accueillir les touristes en bord de mer

Tour opérateur :

Entreprise qui organise des séjours touristiques (voyage, hébergement, visites, etc.)

Tourisme culturel :

Forme de tourisme qui a pour but de découvrir le patrimoine culturel d'une région et le mode de vie de ses habitants

Touriste :

Personne quittant sa résidence pour plus d'une nuitée et pour moins d'un an, n'effectuant pas d'activité rémunérée dans les lieux visités

- 8) A l'aide de la page 128 de ton manuel, explique pourquoi le tourisme international est en constante évolution. Retour sur la deuxième question du dossier (avis des élèves).

Grâce à la baisse des coûts du transport aérien et à la hausse du niveau de vie dans les pays riches, le tourisme international est en constante évolution

- 9) Quels sont les pays « riches » du monde ? Comment les appelle-t-on également ?

Les pays de l'hémisphère nord avec l'Australie (Cf. carte page 3 du dossier). On les appelle également les pays du Nord ou les pays développés

- 10) Toujours à l'aide de ton manuel à la page 128, réponds par vrai/faux aux questions suivantes. Si l'affirmation est fautive, corrige-la.

- a. Les flux touristiques concernent avant tout les pays situés dans l'hémisphère Sud.
Rép : **Faux** Corr. : **Ils concernent les pays situés dans l'hémisphère Nord**
- b. Les littoraux méditerranéens (tourisme balnéaire) et la montagne alpine sont des destinations qui ne sont pas prisées par les touristes.
Rép : **Faux** Corr. : **Au contraire, ce sont des destinations majeures !**
- c. La visite de villes correspond à des hauts lieux du tourisme culturel.
Rép : **Vrai**

11) Observe attentivement l'affiche du salon mondial du tourisme à la page 128 de ton manuel, et réponds à la question suivante :

- a. Comment cette affiche illustre-t-elle la diversité des destinations et des types de tourisme ?

Diversités des destinations : Chaque chaussure est différente en fonction de la destination choisie. A l'intérieur de chaque chaussure, nous pouvons voir des lieux différents. Ex : Tong → désert / Moon Boot → Arctique ou Antarctique, région polaire

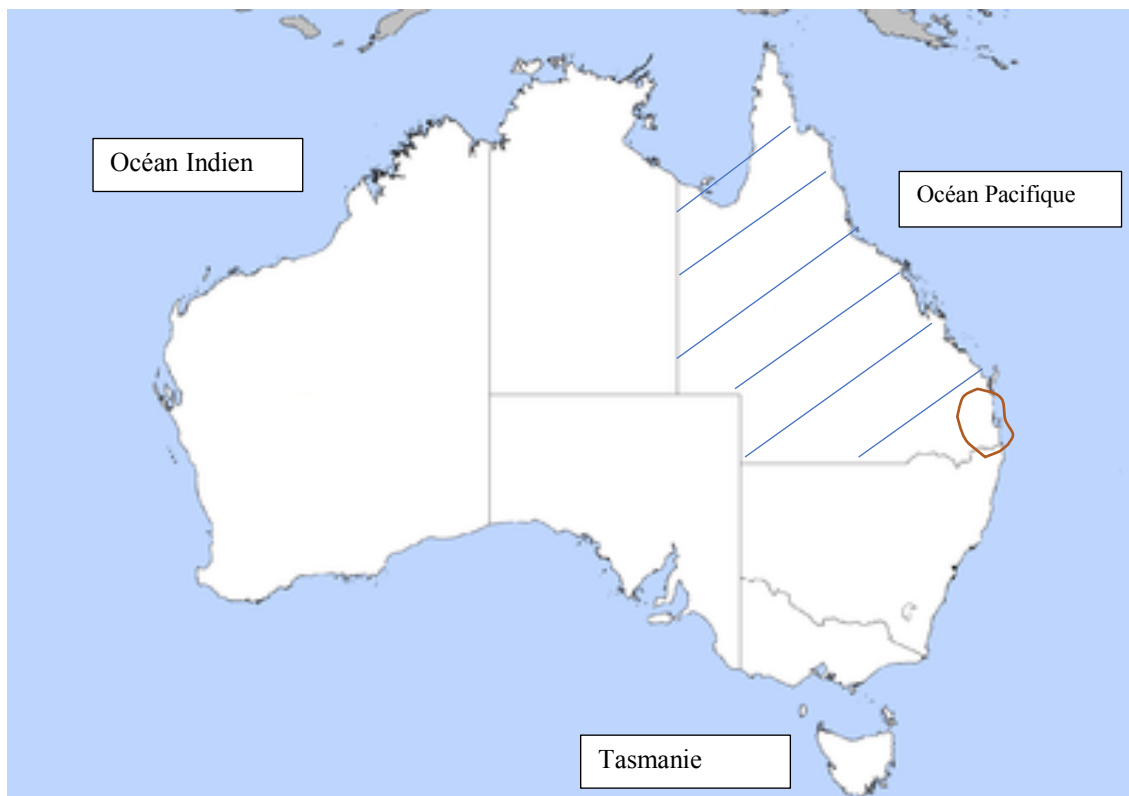
Diversités des types de tourisme : Chaque chaussure est différente en fonction du type d'activité touristique que l'on veut faire. Ex : Tong → plage, chaleur, pieds nus/ Chaussures de randonnées → trekking, nature/ Palme → snorkeling



Étude de cas 1 – Gold Coast, un littoral touristique (p. 124-125)

12) De quel pays s'agit-il ? (carte ci-dessous) : **Australie**

- Colorie l'état du Queensland d'une couleur et entoure la région de Gold Coast d'une autre couleur. (p. 124 de ton manuel)
- Sur ce même document, place également les éléments suivants : *Océan Pacifique*, *Océan Indien*, et la *Tasmanie*



13) Cherche et recopie les définitions suivantes :

Littoral :

Région située au bord de la mer

14) Cherche à la page 124 de ton manuel les informations suivantes :

Nombre de touristes qui viennent chaque année à Gold Coast : **4 millions**

Nomme trois plages principales de Gold Coast qui attirent chaque année des touristes venus de tout horizon :

Main Beach, Palm Beach et Cabarita Beach

Sur combien de kilomètres s'étendent les plages de Gold Coast ? : **50 kilomètres**
(distance Lausanne – Genève en ligne droite)

15) Toujours à la page 124 de ton manuel, J.Kaarsberg, responsable du tourisme pour la Gold Coast, mentionne plusieurs **attraits touristiques du littoral**.

Retrouve ces attraits pour chaque catégorie de personnes.

Les enfants : **Les plus grands parcs d'attraction de l'hémisphère sud**

Les 18-25 ans : **Les bars et les boîtes de nuit**

Les surfeurs : **70 km de plage** ou 50km, dépend de la source

Les golfeurs : **40 terrains de golf**

Les retraités : **Le soleil toute l'année**

16) Sur la carte ci-dessous et à l'aide de la carte à la page 124 de ton manuel, place les éléments suivants dans les bons encadrés : *Gold Coast*, *Surfers Paradise*, *Byron Bay*



17) En comparant l'encadré 2 de la page 124, représentant le petit village de Byron Bay et l'encadré 4 de la page 125, représentant la ville de Surfers Paradise, que peux-tu relever comme différences et comme similitudes ?

Différences :

Byron Bay : Village, pas un bâtiment de plus d'un étage, des montagnes couvertes de jungles et de prairies, des plages enfouies dans la brousse

Surfers Paradise : Ville, tours alignées le long des plages, ville dense et bétonnée
→ voie de développement différente

Similitudes :

Développement grâce au tourisme. Les deux stations touristiques profitent de leurs atouts que sont les plages, le soleil et les vagues du pacifique

18) A l'aide de l'encadré 5 de la page 125 de ton manuel, quels éléments peuvent expliquer l'intérêt touristique pour Surfers Paradise et Byron Bay ? Aides toi du tableau ci-dessous en le complétant.

Byron Bay : Tranquillité, plages, spot de surf, randonnée, paysage naturel

Surfers Paradise : Fête, bars, boîtes de nuit, plages, spot de surf, magasins

	Surfers Paradise	Byron Bay
Constructions	Tours de plus en plus hautes	Bâtiments pas plus hauts qu'un étage
Type de clientèle	Jeunes, retraités, enfants, golfeurs, surfeurs	Jeunes, retraités, surfeurs
Environnement	Ville dense et bétonnée avec plages dorées et océan pacifique	Village au milieu d'un cadre naturel idyllique (prairie, jungle, plage, océan)
Ambiance	Festive	Tranquille
Autres	Selon avis des élèves	Selon avis des élèves

19) De ces deux stations touristiques, laquelle a, selon toi, le développement le plus durable ? Justifie ta réponse.

Le village de Byron Bay semble avoir le développement le plus durable pour plusieurs points :

- Moins d'habitations et donc moins de personnes → consommation énergétique réduite
- Moins de trafic routier → moins de pollution
- Nature beaucoup plus présente qu'à Surfers Paradise → purifie l'air et stabilise le climat

Les impacts du tourisme dans le monde (p.128-129)

20) A l'aide de ton manuel à la page 128, réponds aux questions suivantes :

- a. Pourquoi le tourisme a des répercussions sur l'économie mondiale ?

Car c'est une source d'emplois et de revenus

- b. Qu'est-ce que cela implique au niveau du développement des pays d'accueil ?

Ça incite les pays d'accueil à améliorer les infrastructures de transport et les équipements

- c. En quoi le développement des pays d'accueil, impacte-t-il l'environnement ?

La construction d'installations spécifiques (logements, loisirs) peut aboutir à un véritable « bétonnage » et transformer profondément les paysages. La pression sur les ressources, notamment l'eau, est également importante

- d. Vers quelle forme de tourisme faut-il se tourner pour répondre aux conséquences du tourisme de masse ?

Il faut se tourner vers un tourisme plus respectueux de l'environnement, de la culture et des populations locales



Image 2: Dessin de presse de Phil Umbdenstock (DNA)

21) A l'aide de la figure ci-dessous, réponds aux questions suivantes :

a. Dans l'ordre, quels sont les modes de transport les plus utilisés par les touristes ?

1. L'avion (55%) 2. Les automobiles (39%) 3. Les bateaux (4%) 4. Les trains (2%)

1. Qu'est-ce que cela implique au niveau de l'environnement ?

Tous ces moyens de transports polluent l'air avec le CO₂ qu'ils dégagent. Ils sont également gourmands en énergie

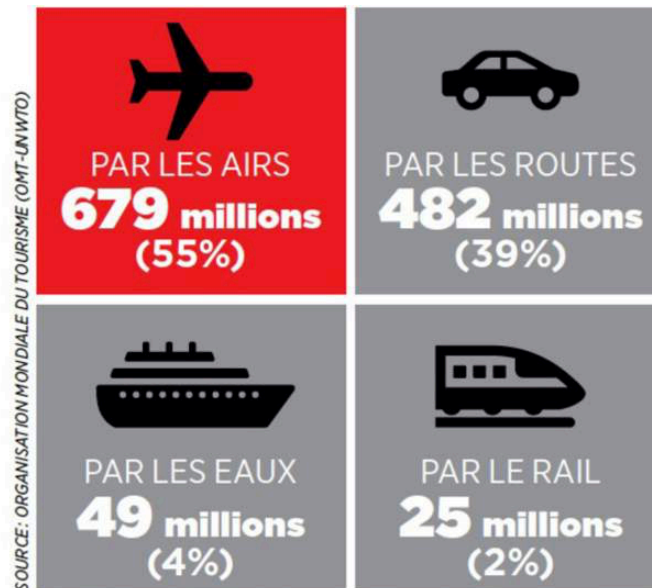


Figure 1: Nombre de visiteurs passant au moins une nuit sur place, par mode de transport emprunté pour s'y rendre, 2016 (OMT)

22) A l'aide du texte de l'encadré 3 de la page 129, réponds aux questions suivantes :

a. Nommes les bénéficiaires et les perdants du tourisme mondial de masse et explique ta réponse.

Les bénéficiaires du tourisme mondial : Acteurs du Nord (compagnies aériennes, tours opérateurs, chaînes hôtelières)

Les perdants du tourisme mondial : Les pays hôtes (hyper-concentration des infrastructures, spéculation foncière, surexploitation, emplois précaires, travail des enfants, etc.). La concentration de nombreuses personnes dans les lieux touristiques exerce une pression énorme sur l'environnement

b. Quel type de tourisme permet plus d'équité ?

Le tourisme alternatif qui se développe à petite échelle dans un lieu naturel et le plus souvent reculé, avec pour objectif d'admirer, d'étudier et d'apprécier la nature

23) Quelle est la destination la plus prisée des touristes ? (Continent)

La destination la plus prisée des touristes est l'Europe

a. D'où viennent la plupart des touristes (origine) ? (Continent)

La plupart des touristes viennent d'Europe

b. Que peux-tu en conclure ?

Que l'Europe est non seulement le plus grand foyer émetteur de touristes dans le monde et également la plus importante région réceptrice de touristes

Dossier d'approfondissement – Le tourisme dans les Alpes (p. 130-131)

Le **tourisme hivernal** suisse doit, depuis une dizaine d'année, **faire face à plusieurs défis**. Une concurrence internationale grandissante, la réduction de l'enneigement lié au réchauffement climatique, la cherté du franc et l'émergence des compagnies aériennes low cost, font que la plupart des stations de ski suisses rencontrent des problèmes de rentabilité. Pour être en compétition, les stations **doivent proposer des mesures appropriées**, afin de viser une exploitation viable à long terme. Cela nécessite un investissement important en temps et en argent de tous les acteurs du développement, qu'ils soient locaux, régionaux ou nationaux. Les parties prenantes, qui agissent au sein du territoire en question, ont des objectifs, des avis et des stratégies de développement qui diffèrent, se partagent, et parfois se complètent.

A travers l'élaboration de la stratégie « Alpes Vaudoises 2020 », les acteurs majeurs du tourisme ont voulu proposer une vision pour le développement futur des stations de ski des Alpes Vaudoises. Après validation par le Conseil d'Etat vaudois, ce dernier a présenté sa propre vision sur le développement futur du secteur touristique, en mettant en avant des projets régionaux rentables permettant de **générer de la croissance économique, tout en prenant en compte les changements climatiques**. La démarche entreprise vise à transiter progressivement vers un **tourisme 4-saisons** qui permettrait de proposer des activités touristiques rentables, tout en limitant la dépendance au support neige, qui se fait de plus en plus rare. Parallèlement aux diverses mesures entreprises, s'ajoute l'obligation légale de prendre en compte le développement durable ; prérogative constitutionnelle (Riva, 2019).



Image 3: Diablerets, photographie prise depuis le sommet du Meilleret, octobre 2018 (Crédit : Raphaël Riva)

- 24) En t'aidant du document 1 de la page 130 de ton manuel, compare les documents 2 et 3 de la page 131, représentant deux stations de ski. Mets en évidence leurs différences.

Sur le document 2, la station de Zermatt (Suisse) représente une station dite de « première génération ». Ce sont des stations en fond de vallée séparés en plusieurs hameaux. Les pistes sont à proximité du village et montent généralement moins haut que les stations de deuxième ou troisième génération.

Sur le document 3, la station de Thyon 2000 (Suisse) représente une station dite de « troisième génération ». C'est-à-dire qu'elle est créée en haute altitude et certaines sont directement créées sur les pistes de ski. Ces dernières peuvent aller jusqu'à plus de 3'000 mètres d'altitude. L'architecture est homogène car confiée à un seul promoteur.

- 25) Toujours en te référant au document 1 de la page 130 de ton manuel, réponds aux questions suivantes :
- À quel type de station correspond les stations du Tyrol ?

Station de première génération : Petits villages de chalets rustiques

- À quel(s) type(s) de stations correspondent la Plagne et les Arcs ?

Elles correspondent les deux à des stations de troisième génération : Gigantesque domaine skiable. Les pistes sont directement accessibles en sortant du logement. Ce sont comme des villes de montagne

- 26) Réponds aux questions suivantes à l'aide du texte introductif de ton dossier (page 13) et des documents 4 et 5 de ton manuel.
- À quel(s) défi(s) sont confrontés aujourd'hui les stations de ski alpines ?

De nos jours, les stations de ski sont confrontées à divers problèmes : Le changement climatique, la concurrence internationale, la cherté du franc et l'émergence des vols low cost.

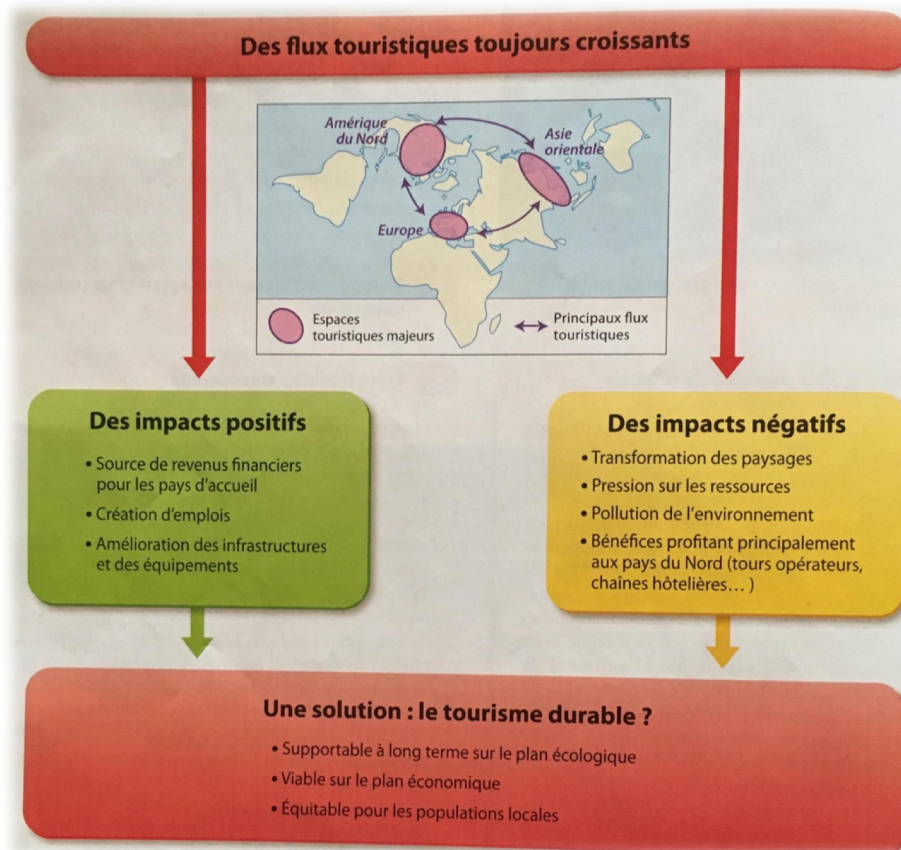
- Par quels moyens les stations relèvent ce(s) défi(s) ?

Pour être en compétition, les stations doivent proposer des mesures appropriées, afin de viser une exploitation viable à long terme. Elles doivent innover pour conserver la clientèle, en proposant davantage d'activités culturelles ou sportives. Certaines se suffisent d'un enneigement artificiel (station de haute altitude) et d'autres optent pour un tourisme 4-saisons, qui permettrait de proposer des activités touristiques rentables, tout en limitant la dépendance au support neige, qui se fait de plus en plus rare.

- c. Montre que cela à un coût écologique et économique tout en accroissant les risques naturels.

L'enneigement artificiel nécessite une quantité considérable d'argent, d'énergie et d'eau. En prélevant l'eau dans les rivières, les lacs et les bassins de retenue, l'enneigement artificiel affecte la vie aquatique et la distribution d'eau. Concernant les innovations, la construction de nouvelles infrastructures nécessite un défrichage de la nature (nouvelle remontée mécanique, construction d'une piscine intérieur, etc.).

Le tourisme dans le monde – Synthèse (p. 132-133)



- 27) À l'aide du graphique ci-dessus, relève deux impacts positifs ainsi que deux impacts négatifs du tourisme.

Impacts positifs :

Le tourisme permet une source de revenus financières pour les pays d'accueil et la création d'emplois

Impacts négatifs :

En revanche, le tourisme affecte les paysages (bétonnage). Les diverses activités exercées par les touristes engendrent une pollution de l'environnement (jet ski, déchets laissés, transports, etc.)

28) Le tourisme durable semble être la voie idéale à prendre face aux impacts négatifs que le tourisme génère. Quelles sont les pistes proposées pour y parvenir ?

La solution serait que les destinations touristiques optent pour un tourisme viable à long terme sur le plan écologique et économique. C'est-à-dire qu'il faut se tourner vers un tourisme qui puisse générer de la croissance économique, tout en prenant en compte le développement durable ; prérogative constitutionnelle

29) Complète le texte à trous suivant :

On dénombre **1 milliard** de touristes internationaux en 2012, contre 25 millions en **1950**.
En 2011, l'Europe accueille **54%** des touristes internationaux.

30) À l'aide du document 2 de la page 133 de ton manuel, réponds aux questions suivantes :

a. Relève les impacts du tourisme sur le littoral.

Les aménagements touristiques dégradent les côtes (logements, activités aquatiques, etc.). La demande en ressources naturelles (eau douce, énergie, produits de la pêche) augmente comme la quantité de déchets et de pollutions à traiter. Les bateaux de plaisance (yachts) polluent et détruisent la biodiversité aquatique et les fonds marins (encres)

b. Quelle(s) conséquence(s) cela risque-t-il d'avoir sur le tourisme balnéaire lui-même ?

Le développement du tourisme est lié au bon état des milieux naturels. Mais si on continue de polluer et de détruire ces milieux naturels, les touristes n'auront plus envie de venir dans des endroits détruits par l'humain → l'économie du pays serait critique

c. Comment les pays concernés tentent-ils de remédier à ce problème ?

Les pays sont incités à protéger leur patrimoine naturel en créant des parcs et des réserves naturels, en protégeant les espèces menacées, en limitant l'urbanisation et en traitant les eaux usées

Exercices supplémentaires – Étude de cas sur Benidorm

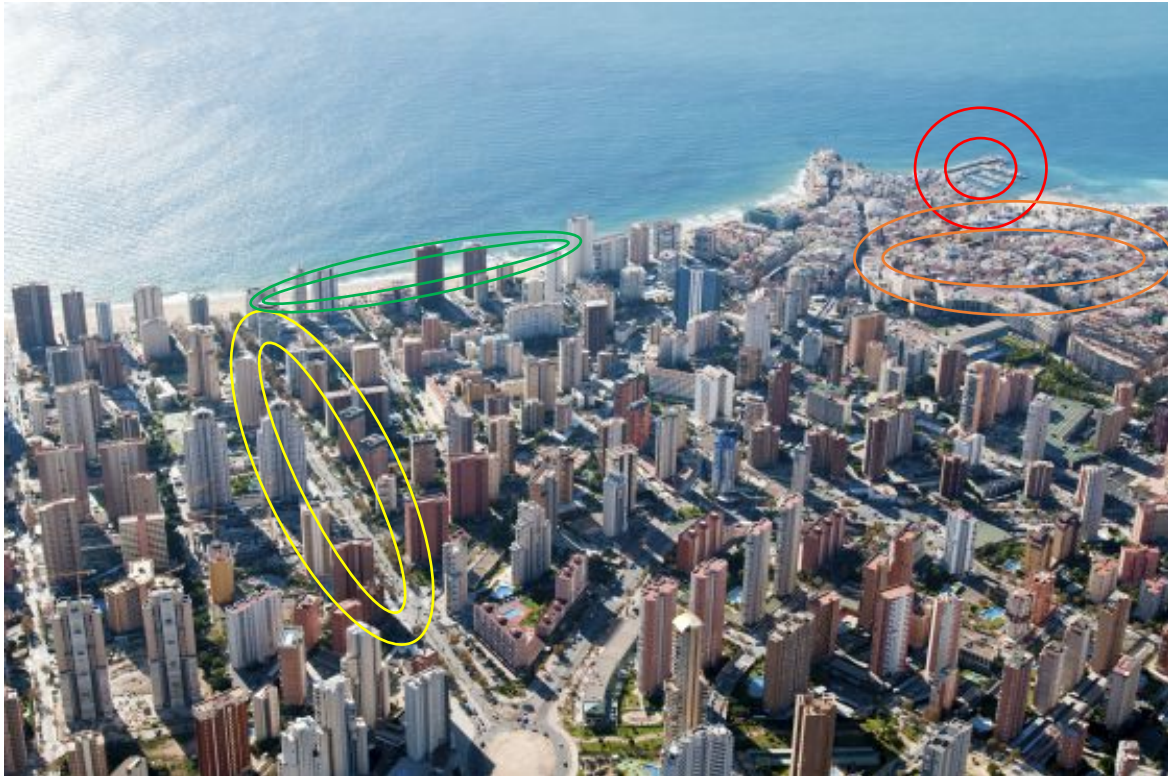


Image 4: Benidorm (Espagne), une ville littorale dédiée au tourisme

31) Sur l'image ci-dessus, entoure les différentes parties de la ville en couleurs différentes : *le port*, *le centre ancien*, *les quartiers récents*, *la plage*. Reporte la couleur choisie sur les mots de la liste. Ex : Tu entoures en bleu le port sur la carte, alors tu entoures le mot « port » dans la liste en bleu.

32) À l'aide du document b à la page 133 de ton manuel, décris l'évolution de la population de Benidorm entre 1950 et 2011.

La population n'a cessé d'augmenter au fil des années depuis 1950.

Années	1950	1960	1970	1981	1991	1996	2001	2007	2011
Population	2'726	6'259	12'124	25'544	42'442	50'040	51'873	69'058	72'062

33) Développe les raisons d'une telle évolution ?

En 1950, Benidorm était un village de pêcheurs environné de vignobles. C'est pour cela que la population ne dépassait pas les 3'000 habitants. A partir de 1960, la municipalité a entrepris des travaux importants d'urbanisme pour orienter l'économie locale vers le tourisme. C'est donc à partir de ce moment que des gratte-ciels sont apparus et que la population a augmenté considérablement.