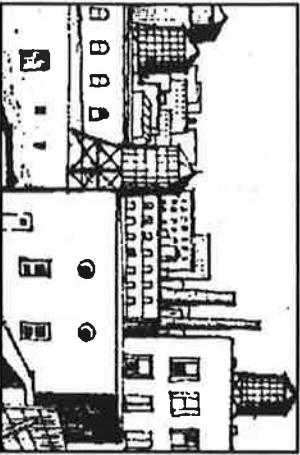




ANGLES ET CADRAGE

narration



Plan général

Angle normal



Plan moyen

Angle normal



Très gros plan

Plongée



Gros plan

Angle normal



Plan d'ensemble

Plongée



Plan américain

Angle normal



Plan moyen

Contre-plongée



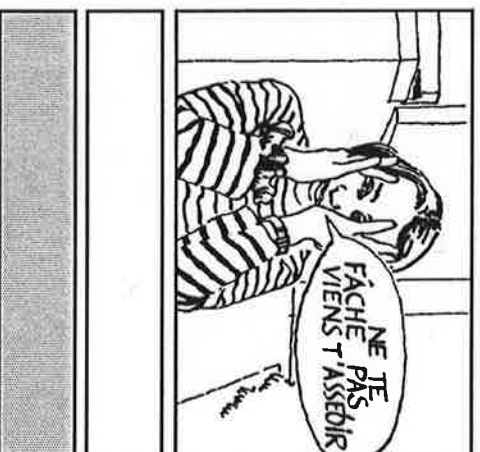
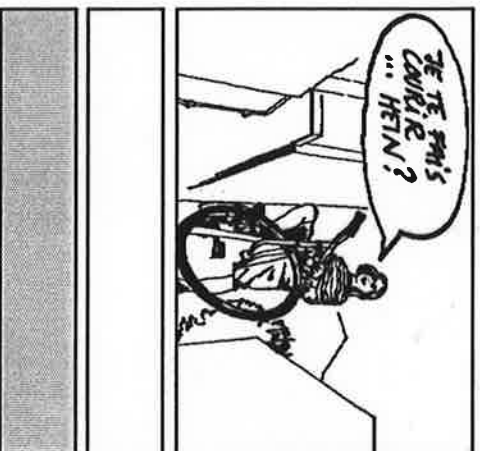
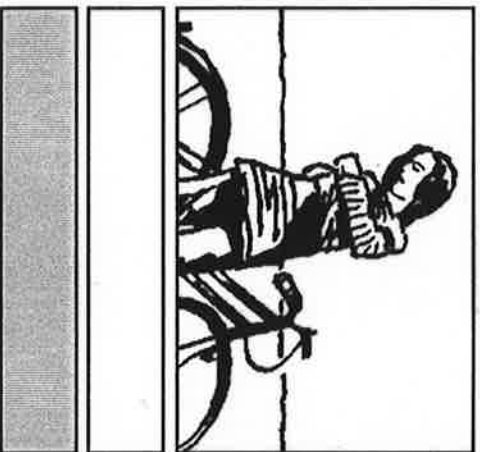
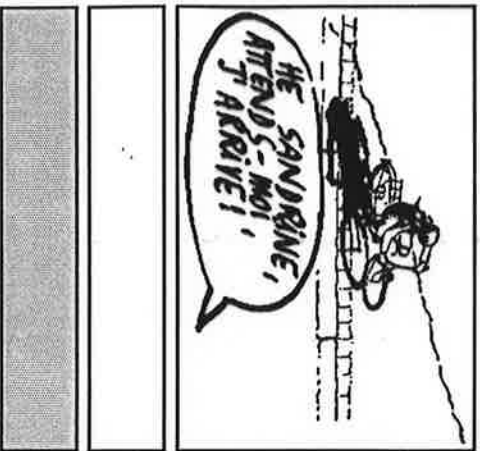
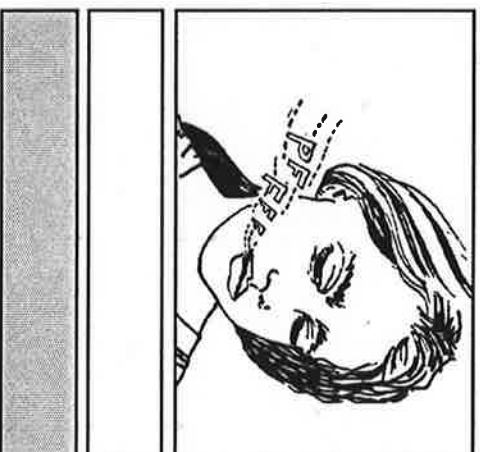
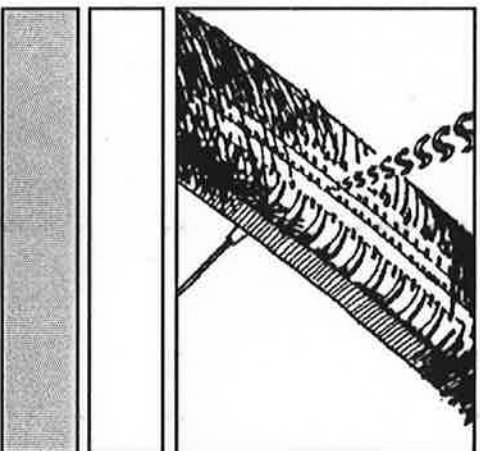
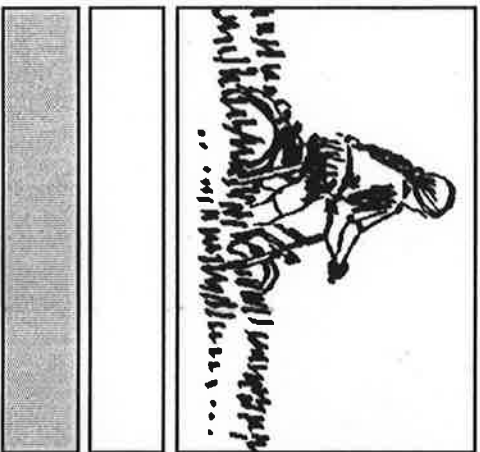
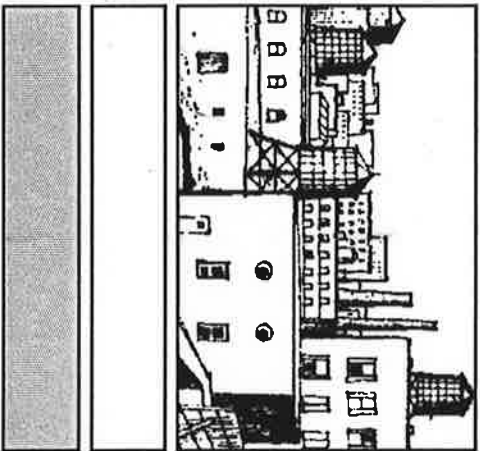
Plan rapproché

Angle normal

# ANGLES ET CADRAGE

narration

- Note dans les cadres blancs de quel plan il s'agit (cadrage).
- Indique la position de celui qui regarde la scène dans les cadres grisés (angle).
- Réfère-toi à la fiche de définitions.





## ANGLES

L'angle de prise de vue indique la position de celui ou ceux qui regarde(nt) la scène.

**Angle normal**

Point de vue situé au même niveau que ce qui est dessiné, photographié ou filmé.

**Plongée**

Point de vue situé au-dessus de ce qui est dessiné, photographié ou filmé.

*La plongée raccourcit les verticales, écrase la scène, diminue les personnages. Elle peut enlever de l'importance au personnage, écraser, épaissir.*

**Contre-plongée**

Point de vue situé au-dessous de ce qui est dessiné, photographié ou filmé.

*La contre-plongée allonge les verticales, amincit, donne de l'importance aux objets photographiés, grandit les personnages et, par là peut les rendre plus importants, hautains, voire dominateurs.*

## CADRAGE

**Plan général**

Cadrage dans lequel on montre le décor de la manière la plus large.

*Le plan général situe l'action dans son cadre géographique, sa saison, décrit l'atmosphère, l'époque.*

**Plan d'ensemble**

Cadrage dans lequel les personnages et les objets sont montrés entourés d'un vaste décor, d'un large paysage.

*Le plan d'ensemble situe les objets et les personnages dans le décor.*

**Plan moyen**

Cadrage dans lequel les personnages et les objets remplissent l'image et où la part du décor, du paysage est ainsi restreinte.

*Le plan moyen met en situation le personnage, s'intéresse à ce qu'il fait, nous renseigne sur son habillement, son apparence, son environnement immédiat (\*).*

**Plan américain**

Cadrage dans lequel les personnages sont montrés couvrant la quasi-totalité de l'image, le corps coupé à la hauteur des cuisses.

*Le plan américain cerne le personnage, l'isole encore plus que le plan moyen du contexte général, attire notre attention sur lui (\*).*

**Plan rapproché**

Cadrage dans lequel les personnages occupent toute l'image, le corps coupé à la hauteur des bras.

*Avec le plan rapproché, nous entrons en communication avec le personnage et pouvons observer ce qu'il est en train de faire (\*).*

**Gros plan**

Cadrage dans lequel une partie d'un objet ou d'un personnage (par exemple un visage, une main...) occupe toute l'image.

*Grâce au gros plan, nous pénétrons dans l'intimité du personnage qui impose sa présence. On peut lire ce qu'il pense, ce qu'il ressent (\*).*

**Très gros plan**

Cadrage dans lequel une très petite partie d'un objet ou d'un personnage (par exemple un doigt, une bouche, un oeil...) occupe toute l'image.

*Le très gros plan est destiné à mettre en valeur un détail. Il est souvent utilisé comme insert, c'est-à-dire un plan qui rend le lecteur, le spectateur attentif à un détail important pour la compréhension du récit.*

(\* ) exemples d'interprétation possible pour un personnage